

## PLANNEN VOOR EEN NIEUW WIJKCENTRUM IN DELFZIJL-NOORD

Door de grootschalige herontwikkeling verandert het uiterlijk van Delfzijl-Noord. Ook de wijkvoorzieningen vernieuwen mee. Een van de gebouwen die na versterking een nieuwe functie krijgt, is de Betingestaete.

Het plan is om het pand deels om te vormen tot een toegankelijke ontmoetingsplek voor de wijk. Ruimtes die niet maatschappelijk worden ingezet, worden gebruikt voor huisvesting. Op dit moment voeren de betrokken partijen een haalbaarheidsonderzoek uit, met als doel om de deuren in het eerste kwartaal van 2027 te openen.

### Ruimte voor ontmoeting en initiatieven

De komende periode staat in het teken van gesprekken en bijeenkomsten in de wijk. Daarbij wordt voortgebouwd op wat er al is en wat bewoners in Delfzijl-Noord belangrijk vinden in hun dagelijkse leven.

Vanuit het huidige Wijkcentrum 't Houkje wordt toegewerkt naar een plek waar ontmoeting, activiteiten en ondersteuning samenkomen. Het nieuwe wijkcentrum moet een herkenbaar punt worden in de wijk, waar mensen elkaar kunnen ontmoeten en waar ruimte is voor initiatieven die passen bij Delfzijl-Noord.

## ZONDAG 29 MAART: PASEN IN SPEELTUIN ZANDPLATENBUURT

Pasen in de speeltuin in de Zandplatenbuurt, met knutselactiviteiten voor kinderen en gezelligheid voor jong en oud.



JE BENT VAN HARTE WELKOM!



Lees Simpel app

### KENT U DE LEES SIMPEL APP AL?

Lees Simpel is een app die helpt bij het lezen van (moeilijke) brieven.

1. Download de app.
2. Maak een foto van de tekst.
3. Kies een taal.
4. De app geeft een samenvatting van de belangrijkste informatie.



Scan de QR-code en Download Lees Simpel (Android)



Scan de QR-code en Download Lees Simpel (Apple)

## AANSLAGEN GEMEENTELIJKE BELASTINGEN BIJ SLOOP/NIEUWBOUW

Verhuist u (tijdelijk) naar een andere woning vanwege sloop/nieuwbouw? Dan moet u uw nieuwe adres doorgeven aan de gemeente. Dit heeft gevolgen voor de gemeentelijke belastingen. Verhuist u buiten de gemeente Eemsdelta naar een tijdelijk adres? Dan geeft u uw verhuizing door aan uw tijdelijke woongemeente. Uw aanslag gemeentelijke belastingen wordt lager. Wij sturen u een brief waarin dat staat.

### Afvalstoffenheffing

De afvalstoffenheffing is een gemeentelijke belasting voor afval die de gebruiker van een woning moet betalen. Als de gebruiker tijdelijk in een andere woning binnen de gemeente woont, dan blijft het vastrecht voor de afvalstoffenheffing doorlopen. De rekening van Diftar wordt ook overgezet naar het nieuwe adres. Op de eindafrekening staan dan 2 adressen waar u afval hebt aangeboden.

### Maakt u op het tijdelijke adres gebruik van een verzamelcontainer met Diftar?

Dan betaalt u vastrecht plus een bedrag voor elke keer dat u gebruik maakt van de verzamelcontainer. Gaat het om een container zonder Diftar? Dan betaalt u vastrecht plus een vast bedrag per jaar voor het restafval.

### Maakt u op het tijdelijke adres gebruik van eigen containers?

Dan betaalt u vastrecht, plus de kosten voor de kilo's afval en het aantal keren dat uw grijze container is geleegd. Dit alles in verhouding met het aantal maanden dat u ingeschreven staat op het tijdelijke adres.

### Rioolheffing

Voor de rioolheffing geldt hetzelfde. Dit is een gemeentelijke belasting voor het gebruik van de riolering. Als de gebruiker tijdelijk naar een andere woning binnen de gemeente verhuist, blijft de rioolheffing doorlopen.

### Onroerende-zaakbelastingen

Bent u eigenaar van een woning of bedrijfsgebouw in de gemeente Eemsdelta? Dan moet u aan de gemeente hiervoor belasting betalen. Dit heet de onroerendezaakbelasting (OZB).

### Wie betaalt?

- > Voor een woning betaalt degene die op 1 januari eigenaar is.
- > Voor een bedrijfsgebouw betalen degenen die op 1 januari eigenaar en gebruiker zijn ieder een deel.

### Meer informatie

Heeft u vragen of wilt u meer informatie neem dan contact op met gemeente Eemsdelta, telefonisch via 140 596 of per mail via gemeente@eemsdelta.nl.

## EXTRA GROFVUILROUTES

Samen met de beheergroep BVZ zijn afspraken gemaakt om de wijk leefbaar te houden tijdens de versterkingsopgave. Nu zien we dat er helaas toch afval wordt gedumpt in de wijk. Om dit te voorkomen, is er de mogelijkheid om grofvuil aan te bieden voor de grofvuilroute.

### Grofvuil laten ophalen

Kunt u grofvuil niet zelf wegbrengen en verhuist u in de komende 4 maanden? Dan kunt u zich aanmelden voor de grofvuilroute. Voor inwoners uit de Zandplatenbuurt is dit maximaal 3 x gratis. Op de afvalkalender van de gemeente ([www.eemsdelta.nl/afval](http://www.eemsdelta.nl/afval)) kunt u vinden wanneer de grofvuilroute gereden wordt. Voor de grofvuilroute moet u zich aanmelden.

### 7 dagen van te voren aanmelden

Regel de aanmelding minimaal 7 dagen vóór de inzamel dag. Op de afvalkalender van de gemeente (te vinden via [www.eemsdelta.nl/afval](http://www.eemsdelta.nl/afval)) ziet u wanneer de route wordt gereden. U kunt zich aanmelden op de volgende manieren:

- Bent u woningeigenaar dan kan dit via [zandplatenbuurt@eemsdelta.nl](mailto:zandplatenbuurt@eemsdelta.nl) of u kunt bellen met 14 0596. U kunt dan vragen naar de projectmedewerker van de Zandplatenbuurt.
- Bent u huurder van Acantus in de Zandplatenbuurt dan kunt u hiervoor contact opnemen met buurtconciërge Ernest Lolkema via [eemsdelta@acantus.nl](mailto:eemsdelta@acantus.nl) of 0900-8400.

### Aanbieden grofvuil

- Bundel het grofvuil in stukken, dozen of zakken van maximaal 2 x 1 meter.
- Het mag niet zwaarder zijn dan 25 kilo.
- Zet het grofvuil op de inzamel dag vanaf 7.00 uur aan de weg. Zorg dat de plek goed bereikbaar is voor de vrachtwagen.
- Licht er meer grofvuil dan u had aangemeld? De extra hoeveelheid nemen we niet mee!
- Woont u in een hofje? Leg het dan vooraan in het hofje en niet in de tuin. Zorg dat de plek goed bereikbaar is voor de vrachtwagen.

### Wat mag wel bij het grofvuil?

- Spullen die niet in de groene- of papiercontainer horen.
- Maximaal 2 x 1 meter en 25 kilo zijn.
- Kapot en niet meer bruikbaar zijn. Bijvoorbeeld een kast, bankstel of stoel.

### Wat mag niet bij het grofvuil?

- Groente, tuinafval, fruit, etensresten -> in groene container.
- Papier en karton -> in papiercontainer.
- Elektrische apparaten -> naar milieustraat in Farmsum of Usquert, BEST-tas, kringloopwinkel.
- Herbruikbare spullen -> naar kringloopwinkel.
- Textiel -> naar textielcontainer.
- Glazen flessen en potten -> in glascontainer.
- Verf -> klein chemisch afval, kijk op [www.eemsdelta.nl/klein-chemisch-afval](http://www.eemsdelta.nl/klein-chemisch-afval).
- Asbest, bielzen, bouw- en sloopafval, dakleer, grond, puin, tegels, vlakglas en spiegels. -> naar milieustraat in Farmsum of Usquert.

# Nieuwsbrief

## Zandplatenbuurt Noord en Zuid

Maart 2026

**De plannen voor de nieuwe wijk Biessumerzand krijgen steeds meer vorm. Tijdens twee goed bezochte bijeenkomsten op 5 en 9 maart in 't Houkje werd het concept-ontwerp van de eerste zes woonvelden gepresenteerd. Bewoners en omwonenden van de huidige Zandplatenbuurt konden zien hoe de toekomstige wijk eruit komt te zien en daar hun reacties op geven.**

De bijeenkomsten vormden een belangrijke stap in het ontwikkelproces. Op 5 maart konden huurders en huiseigenaren een presentatie bijwonen over de toekomstplannen. In de hal van 't Houkje stonden grote panelen met planschetsen opgesteld en was er mogelijkheid voor een gesprek met medewerkers van de gemeente en Acantus. Omwonenden van het project waren uitgenodigd voor een bijeenkomst op 9 maart.

### 150 woningen

Wethouder Annalies Usmany-Dallinga kwam met goed nieuws: na tweeënhalf jaar overleg met het Rijk komt er een indexering op de budgetten voor de verhuiskosten voor huiseigenaren. Projectleider Justin Dol lichtte daarna uitgebreid de plannen voor de eerste zes woonvelden toe. In de eerste fase van de ontwikkeling worden 150 woningen gebouwd, zowel koop als huur, verdeeld over zes woonvelden: drie in het noordelijke deel van de wijk en drie in het zuidelijke deel. Deze zes woonvelden worden gebouwd voor de laatste bewoners in de wijk.

De nieuwe wijk biedt daarnaast ruimte voor verdere uitbreiding in de toekomst. Uiteindelijk kan Biessumerzand uitgroeien tot een buurt met ongeveer 400 woningen.

### Bewoners reageren verschillend

Onder de aanwezigen waren zowel huurders als toekomstige kopers. De reacties liepen uiteen. Sommige bewoners waren teleurgesteld. Zij vonden hun eerder doorgegeven woonwensen nog niet duidelijk genoeg terug in de schetsen. Tijdens de bijeenkomst gingen zij daarover in gesprek met een vertegenwoordiger van bureau LAOS, die bedrukte dat het om voorlopige ontwerpen gaat en dat bewoners nog kunnen meedenken. Veel bewoners waren ook positief over de plannen. "Ik woon straks vlak naast mijn nieuwe woning. Ik kan de hele bouw volgen en tot het einde in mijn huidige huis

blijven wonen. Daarna wacht er een mooie nieuwe woning op mij. Daar ben ik blij mee."

Op [thuisindelfzijl.nl/biessumerzand-maart-2026](http://thuisindelfzijl.nl/biessumerzand-maart-2026) staan de voorlopige planschetsen van 5 en 9 maart. Dit is nog niet het uiteindelijke resultaat. Ontwerpbureau Laos is bezig met het verwerken van de meegegeven input.

### Goede opkomst

Volgens BVZ-voorzitter Theo Adema was het een waardevolle bijeenkomst met een mooie opkomst. "Het verhaal was duidelijk en mensen weten beter waar ze aan toe zijn." Een klein deel van de bewoners verhuist naar tijdelijk huisvesting, zij zijn inmiddels op de hoogte gesteld. Tegelijkertijd ziet Theo ook aandachtspunten. "Het traject duurt al lang en veel mensen moeten nog ongeveer drie jaar in hun huidige woning blijven wonen met minimaal onderhoud. Dat vraagt aandacht. Misschien kunnen de gemeente en Acantus daar samen in optrekken." Daarnaast leven er bij bewoners nog vragen. "Veel mensen maken zich zorgen of hun gewenste woning er straks tussen zit en of ze die kunnen betalen. Het was goed om te horen dat er nog ruimte is om mee te denken."

### Planning

Met deze twee informatiebijeenkomsten is een volgende stap gezet richting de nieuwe wijk Biessumerzand. De komende maanden werkt LAOS aan de verdere uitwerking van de zes woonvelden. In het vierde kwartaal van 2026 wordt een architect en aannemer geselecteerd. De sloop start begin volgend jaar (waar mogelijk eerder). Op zijn vroegst kan de bouw eind 2027 beginnen. Daarvoor moet er nog wel een hoop gebeuren, o.a. op het gebied van de kabels en leidingen. Deze moeten grotendeels vernieuwd en verlegd worden, wat een enorme opgave is. Deze werkzaamheden kunnen overlast veroorzaken. We houden u op de hoogte.



WWW.THUISINDELFIJL.NL

### IN DEZE NIEUWSBRIEF:

- > - Stand van zaken
- Tijdelijke Huisvesting
- Sloop Schuizenzandflats
- Update nieuwbouwalocaties
- > Acantus organiseert een kijkmoment
- > Samen werken aan een Wijkvisie voor Delfzijl-Noord
- > Terugblik: 5 jaar sociale wijkvernieuwing in Delfzijl-Noord
- > Plannen voor een nieuw wijkcentrum in Delfzijl-Noord
- > Pasen in speeltuin Zandplatenbuurt
- > Energielabel
- > Aanslagen gemeentelijke belastingen bij sloop/nieuwbouw
- > Extra Grofvuilroutes
- > Ken je de Lees Simpel app al?



## CONTACT

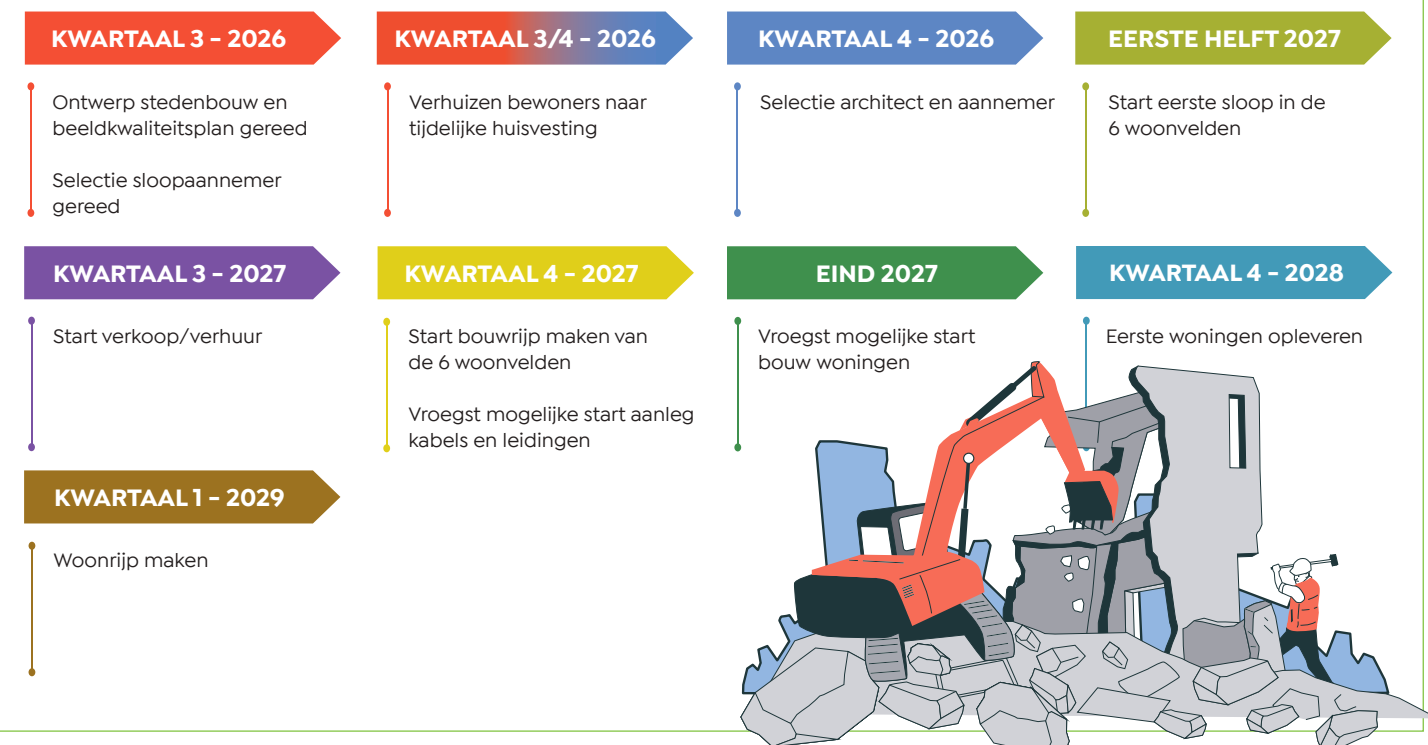
GEMEENTE EEMSDDELTA  
Telefoon: 14 0596  
[zandplatenbuurt@eemsdelta.nl](mailto:zandplatenbuurt@eemsdelta.nl)



## COLOFON

Deze nieuwsbrief is een uitgave van gemeente Eemsdelta, woningcorporatie Acantus en Belangengroep Versterking Zandplatenbuurt (BVZ).

# Planning Biessumerzand



## TIJDELIJKE HUISVESTING

Bij de presentatie van het nieuwbouwplan Biessumerzand werd duidelijk dat een groep bewoners vroegtijdig verhuist. Zij moeten verhuizen omdat ze wonen op één van de zes woonvelden waar wordt gestart met slopen en nieuwbouwen. Het gaat om huurders en particulieren.

Zowel Acantus als de gemeente hanteren daarbij een aantal uitgangspunten, deze worden een-op-een met de bewoners afgestemd. De bewonersbegeleiders van de gemeente hebben overleg gehad met de particulieren die naar tijdelijke huisvesting moeten. In veel gevallen komt maatwerk om de hoek kijken. Voor particulieren speelt de hypotheek bijvoorbeeld een rol en voor verschillende bewoners zijn bepaalde wensen van belang. Met het besef dat het een lastig vraagstuk is, willen we dit samen zo goed mogelijk oplossen.

### Alle bewoners die tijdelijke huisvesting moeten zijn geïnformeerd

Ook alle huurders die naar tijdelijke huisvesting moeten, hebben inmiddels contact gehad met iemand van Acantus. Zij worden de komende periode begeleid naar hun tijdelijke woning. Alle huurders die wonen op een van de zes woonvelden moeten uiterlijk 31 maart 2027 hun woning hebben verlaten. Daar zijn ze door Acantus over geïnformeerd.

De einddatum van de huurovereenkomst voor de rest van de bewoners van de Zandplatenbuurt is nog niet bekend. Deze huurders informeren we minimaal een jaar van te voren over de definitieve einddatum.

## SLOOP SCHUITENZANDFLATS

De sloop van de vierde en laatste Schuitenzandflat is begonnen. Een mijlpaal! Het totale slooptraject is begonnen in het voorjaar van 2025, met de eerste inventarisaties en voorbereidingen. De uitvoering kende wat uitdagingen, waardoor de flats langer leeg hebben gestaan dan vooraf gedacht. Een belangrijke reden van de vertraging was omdat er vleermuizen werden gevonden. Volgens de regels voor natuurbescherming mocht er daarom alleen binnen specifieke tijdvakken worden gewerkt.

Nu de doorbraak in de laatste flat is gemaakt, komt het einde van het sloopproject in zicht. We verwachten dat J.C. Krans (die de werkzaamheden uitvoert) de werkzaamheden rond juni dit jaar volledig af kan ronden. Hiermee maken we definitief plaats voor de verdere vernieuwing van de Zandplatenbuurt en de ontwikkeling van de nieuwe wijk Biessumerzand.



## UPDATE NIEUWBOUWLOCATIES

### JAN LIGHART

Waar jarenlang OBS Jan Lighthart stond, komt nu een nieuwe buurt. De gemeente heeft de school gesloopt, Acantus en Trebbe NoordOost B.V. bouwen hier verder. Er komen 33 huurwoningen en op het binnenterrein een gemeenschappelijke parkeerplaats met veel groen. 25 gezinswoningen en acht levensloopbestendige woningen, waarvan drie volledig WMO-geschikt. De huurwoningen zijn naar verwachting in het tweede kwartaal van dit jaar klaar. De bewoners die een woning hebben geaccepteerd ontvangen een uitnodiging om hun woning te bekijken zodra de woning bijna klaar is.



Impressie Jan Lighthart locatie

### KROONSTAD

Op het oude Ubbensterrein komt de nieuwe wijk Kroonstad. Ooit stonden hier scheepswerven, steenfabrieken en houtzagerijen. Trebbe NoordOost B.V. bouwt hier in opdracht van Acantus 26 gezinswoningen. Naast de 26 huurwoningen komen er straks ook koopwoningen en appartementen. De eerste paal is in de grond! In het eerste kwartaal van 2027 zijn de huurwoningen klaar.



Wethouder Annalies Usmany-Dallinga, Henk Fissering en Hein Trebbe jr., verrichtten de starthandeling voor de bouw van Kroonstad.

## LANDENBUURT FASE 2

Half september vorig jaar is Trebbe NoordOost B.V. gestart met de bouw van 30 huurwoningen in de Landenbuurt (fase 2). Er komen 23 eengezinswoningen en 7 levensloopbestendige woningen. In het derde kwartaal van dit jaar levert Trebbe NoordOost B.V. de huurwoningen op aan Acantus.



Impressie Landenbuurt fase 2

### VIKING-LOCATIE

Naar verwachting start VDM woningen in opdracht van Acantus in mei met de bouw van 24 gezinswoningen op de Viking-locatie. Als alles volgens plan verloopt, zijn de huurwoningen in het tweede kwartaal van 2027 klaar.



Impressie Viking locatie

### PARK DELFZICHT

De bouw van 135 woningen Park Delfzicht is al lange tijd in volle gang en het einde komt inmiddels in zicht. De laatste woningen worden in het tweede kwartaal van dit jaar door Plegt Vos opgeleverd. Acantus heeft nog een aantal huurwoningen over. Heeft u interesse? Neemt u dan contact op met uw bewonersconsulent.



Impressie Park Delfzicht

## ACANTUS ORGANISEERT EEN KIJKMOMENT

Er zijn nog een aantal woningen over. Heeft u interesse? Voor de bewoners die nog geen definitieve keuze hebben gemaakt, organiseert Acantus voor de zomer een kijkmoment van de Jan Lighthart-locatie. Acantus doet dit omdat er nog een aantal woningen over zijn op deze locatie en in de Landenbuurt fase 2. Acantus nodigt alle bewoners uit die nog geen definitieve keuze hebben gemaakt.

Tijdens het kijkmoment kunnen bewoners de woningen van binnen bekijken onder het genot van een kopje koffie/thee. Heeft u alsnog belangstelling voor een woning op de Jan Lighthart-locatie of Landenbuurt fase 2 of twijfelt u? Kom dan naar het kijk-moment! De uitnodiging volgt.

## TERUGBLIK: 5 JAAR SOCIALE WIJKVERNIEUWING IN DELFZIJD-NOORD

De afgelopen jaren is er flink geïnvesteerd in een veranderende omgeving voor Delfzijl-Noord. De Belangenvereniging Zandplatenbuurt (BVZ), Acantus, Cadanz Welzijn en de gemeente Eemsdelta werkten samen om vele bewoners te begeleiden naar een nieuwe woning.

Op basisschool Kindcentrum Noord werd een sociaal programma opgezet om kinderen passender te ondersteunen. Ook ging het succesvolle preventieproject '2BE' voor jongeren van start. Daarnaast werden in de nieuwe buurten tal van ontmoetingsactiviteiten georganiseerd. En dit is nog maar een klein deel.

### Bewoners aan het woord

We kunnen ons voorstellen dat u nieuwsgierig bent naar de resultaten van deze inzet. Daarom hebben we hier een rapport van gemaakt. In deze 'Terugblik' wandelt u met ons door 5 jaar sociale wijkvernieuwing in Delfzijl-Noord. Er komen diverse bewoners en wijkwerkers aan het woord en in beeld. Neem dus snel een kijkje, misschien herkent u wel iemand uit uw buurt!

Scan met uw telefoon deze QR code (door er een foto van te maken) en u komt op de webpagina.



## SAMEN WERKEN AAN EEN WIJKVISIE VOOR DELFZIJD-NOORD

Bewoners denken mee over 4,8 miljoen voor Delfzijl-Noord!

Zoals u eerder al in verschillende media hebt kunnen lezen, krijgt Delfzijl-Noord 4,8 miljoen euro vanuit Nij Begun. Dit geld is bedoeld om de wijk mooier en fijner te maken. Het mooie hieraan is dat bewoners zelf meedenken over waar dit geld naartoe gaat.

### De eerste ideeën zijn bekend

In november kwamen bewoners uit verschillende delen van de wijk bijeen om eerste ideeën uit te wisselen. De opkomst was groot en er ontstond een lijst met wensen die voor veel mensen belangrijk zijn. Onderwerpen die vaak werden genoemd: betere verlichting en veiligheid, plekken om elkaar te ontmoeten, meer aandacht voor jongeren & ouderen en ruimte voor cultuur & activiteiten.

Na deze bijeenkomst heeft een groep bewoners zich aangemeld om mee te werken aan de wijkvisie. In deze werkgroep zitten mensen uit alle buurten van Delfzijl-Noord. In april kiest deze groep, met ondersteuning van de gemeente Eemsdelta, een procesbegeleider. De begeleider gaat vervolgens samen met de wijk bijeenkomsten organiseren waar iedereen aan kan deelnemen. Daarna helpt de begeleider met het uitwerken van alle onderwerpen in een gezamenlijke wijkvisie.

### Meedoen aan de werkgroep?

Wilt u meedoen aan de werkgroep? Neem contact op met Jason Rosaria, gebiedsregisseur gemeente Eemsdelta via [jason.rosaria@eemsdelta.nl](mailto:jason.rosaria@eemsdelta.nl).

Houd deze nieuwsbrief en andere nieuwskanalen in de gaten voor updates.

This letter and appendix contain important information. Can't read it? Then ask your neighbors, family or possible Cadanz Welzijn for help. 0596 745 024.

نذا؟ مت ارق لن لمي ال. مدم شاول عم نا يوي ق ل ل ا و با ط ل ا ا ذه ل ا ص ت ا ل و س م ن ل م و ا ل ت د ر س ا و ا ل ن ا ر ي ج ن م ل ل ذ ب ل ط ا Cadanz Welzijn ل ا ص ت ا ل و س م ل . 0596 745 024.

Bu mektup ve ekinde önemli bilgiler bulunmaktadır. Okuyamıyormusunuz? O zaman komşularınız, aileniz veya olası Cadanz Welzijn sorumulusundan yardım isteyin. 0596 745 024.

ከዚ ደብዳቤን ጥብቁን፡ ኣገዳሲ ሓብራታ ዝሓዘ እኛ፡ ከተንብቡ ኣይተኸለሉን ዲኹም፡ ዘይተኸለሉ ኣገተኹንኩም፡ ሓገዝ ንኸትረኹቡ፡ ንግግርብተኹም፡ ስድራቤተኩም፡ ኣገተኸሊልኩም ድም ንተጸዋሊ Cadanz Welzijn ሓተቱ። 0596 745 024.